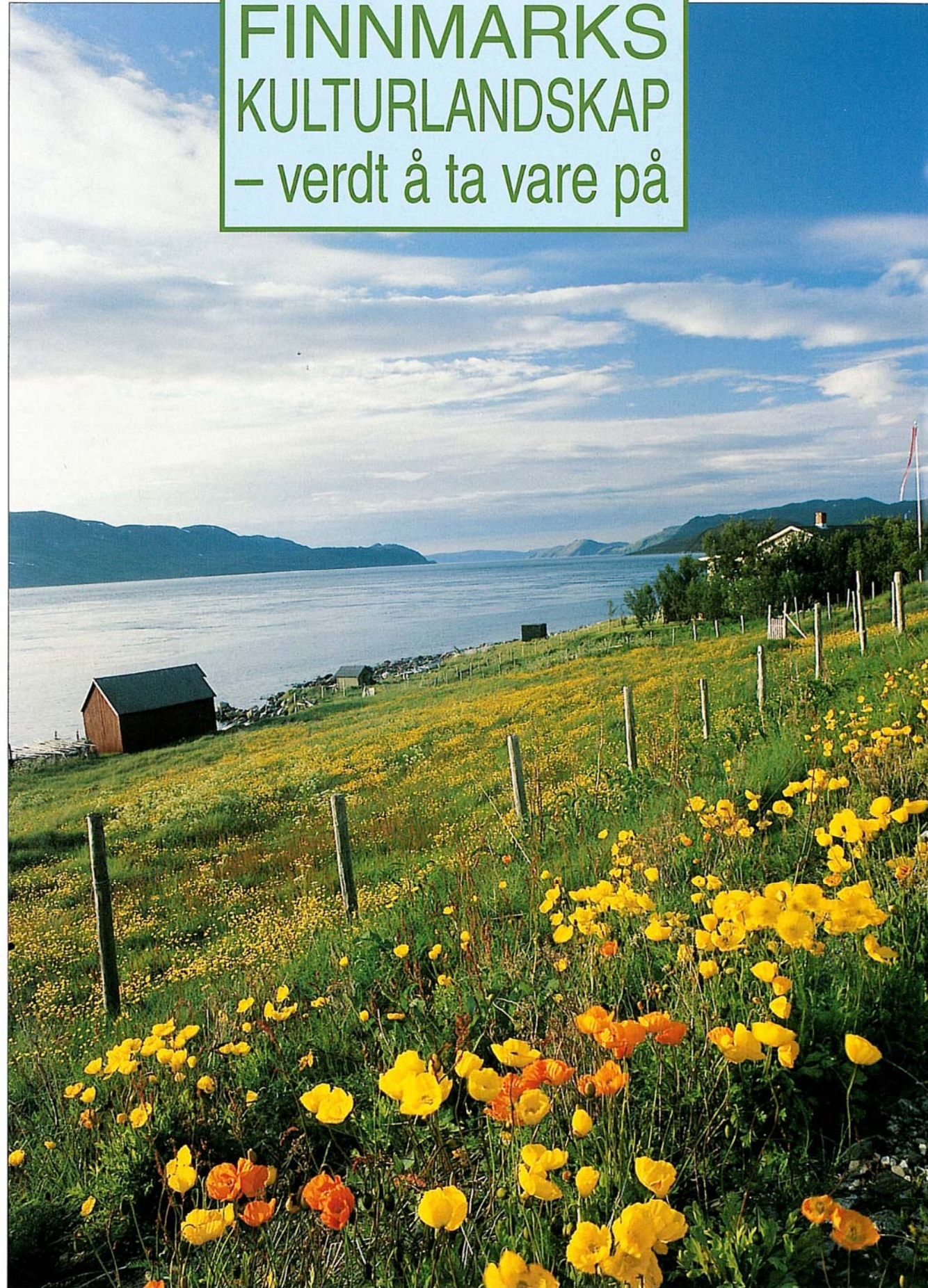
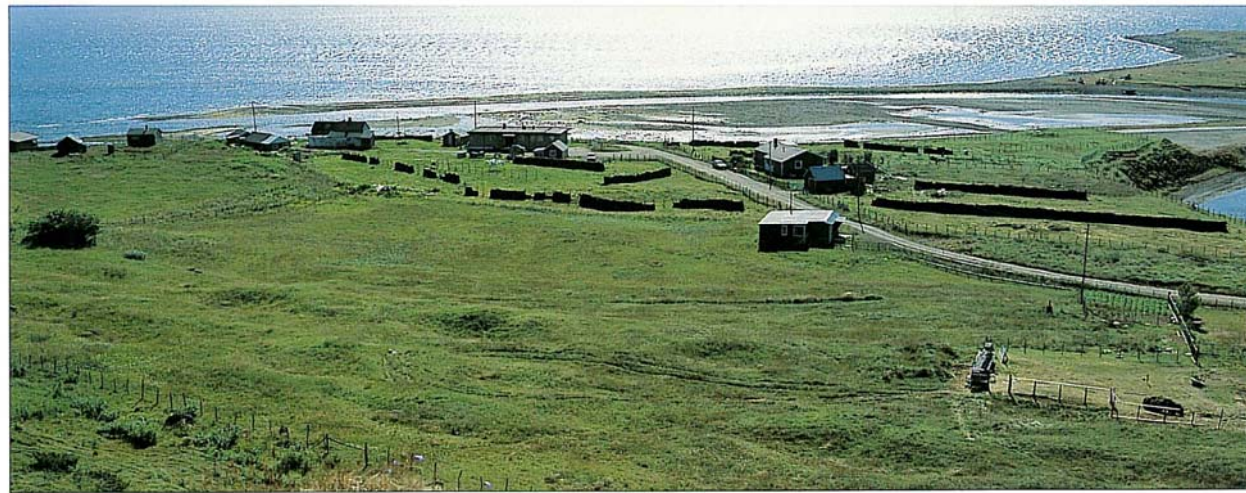


FINNMARKS  
KULTURLANDSKAP  
– verdt å ta vare på







Kulturlandskap med tidsdybde. Midt i bildet sees steinaldertufter langs en gammel strandterrasse. Nærmere sjøen ligger nyere tids boligbebyggelse. Bergeby, Unjárgga gielda/Nesseby kommune. (Foto: Fylkeskonservatoren)

## KONTINUITET I KULTURLANDSKAPET

Et kulturlandskap er et resultat av menneskets bruk av naturen. Alt landskap som er påvirket og brukt av mennesket kan derfor gis denne betegnelsen. Dette gjelder også for landskap som har inngått i en mer religiøs og mytisk sammenheng. Den store variasjonen i naturgitte vilkår i Finnmark har dannet grunnlag for ulike typer kulturlandskap. Kulturlandskapet finnes eksempelvis i lune viker, ved naturlige havner, nært ferskvann, ved gode fiskeplasser, i godt jaktterreng og langs reintrekk. Det finnes imidlertid også i områder der klimatiske og vegetasjonsmessige forhold synes marginale - noe som for øvrig er et særtrekk ved Finnmark.

Kontinuiteten i bosetningen fra eldre steinalder til vår tid er et karakteristisk trekk ved kulturlandskapet. Mange steder kan eldre og nyere bebyggelse og andre spor etter menneskets virksomhet sees side om side. Hustuftene fra steinalder og yngre perioder kan ofte sees som forsenkninger i terrenget, omgitt av vollene etter de sammensunkne torvveggene. Andre tegn på tidligere virksomhet er f.eks. gårdshauger, teltplasser, hellegroper, kjøttgjemmer, fangstgroper eller fangstanlegg m.m.

Helleristninger, graver og offerplasser viser til religiøse forestillinger og ritualer. Vi finner også nyere elementer i kulturlandskapet, som f.eks. åker, eng, fiskehjeller, reindriftsanlegg, vege osv.

Kulturlandskapet i Finnmark har rot i flere kulturer, som den samiske, norske, kvenske og russiske. Ofte finner en elementer fra flere av disse kulturer i ett og samme kulturlandskap, i hovedsak langs kysten og i fjordområdene. Ulike former for ressursutnyttelse har avstedkommet særegne byggeskikker, eksempelvis teltplasser, gammer og flyttbare stabbur etter den samiske innlandsbosetningen, kombinasjonsbruk med hus og anlegg for jordbruk, fangst og fiske etter den sjøsamiske bosetningen, bolig, fjøs og uthus i ett, såkalte varangerhus, etter den kvenske bosetningen, fiskevær og fisker-bonde-småbruk etter den norske bosetningen, og brygger og buer knyttet til pomorhandel og russiske fiskere. På dette viset danner kulturlandskapet i Finnmark et sammensatt og mangfoldig bilde, der de ulike kulturelle elementene ofte finnes innvevd i hverandre.

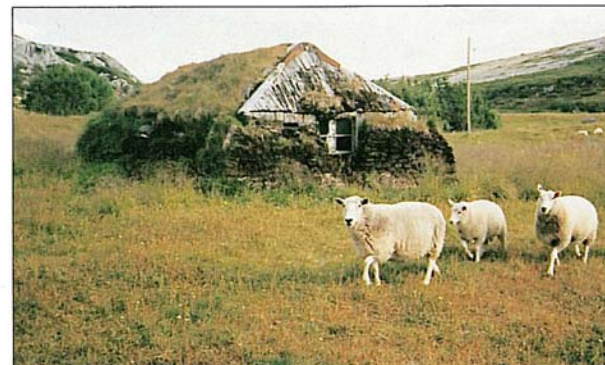
## GAMMEN - EN BYGNING MED LANGE TRADISJONER

Torvgammen har en lang tradisjon i Finnmark. Stein-alderens hus har mest sannsynlig vært av en liknende konstruksjonstype. Fram til i dag har den vært et viktig element i kulturlandskapet, og den har tjent mange forskjellige formål. Gammen har tidligere vært brukt som helårsbolig for både folk og dyr. I tillegg har gammen vært brukt i forbindelse med næringsvirksomhet i utmark. Med sin organiske form og sine naturlige materialer danner gammen en glidende overgang mellom det

naturgitte og det menneskeskapte i kulturlandskapet.

Gammen knyttes vanligvis til samisk kultur, men den har både i sin mer opprinnelige form og gjennom ulike varianter av denne, blitt brukt som bolig av de fleste kulturgruppene som har hatt tilhold i Finnmark. I dag har gammen mistet sin status som permanent bolig, og den blir bare brukt i forbindelse med utmarksnæringer og til friluftsliv og museumsformål.

Gammefjøs, Hestnes, Porsanger kommune. (Foto: Øystein Ballari)



Tuft av gamle fra nyere tid, Selvika, Måsøy kommune. (Foto: Arvid Sveen)







Sjøsamsk kombinasjonsbruk, Klubbukt, Kvalsund kommune.  
(Foto: Arvid Sveen)



Reinslaktning og merking, Sørøya, Hasvik kommune.  
(Foto: Arvid Sveen)

## KOMBINASJONSNÆRINGER

I nyere tid har de viktigste næringene i Finnmark vært reindrift, fiske og jordbruk. I dette fylket og i landsdelen forøvrig, har næringskombinasjoner vært særlig utbredt. Reindrift, fiske og jordbruk har både vært kombinert med hverandre og med andre næringer. De vanligste kombinasjonene har vært fiske-jordbruk-fangst-sanking og fiske-jordbruk. Fiske-jordbruk er også den kombinasjonsnæringen som i størst grad har satt sitt synlige preg på kulturlandskapet i Finnmark. Tradisjonelt finner en her naust og fiskehjeller i fjæra, og våningshus, fjøs og buer et stykke opp på innmarka. Sammensetningen av kombinasjonsnæringer varierer imidlertid fra innland til ytterkyst.

## REINDRIFT

Den samiske utnyttelsen av reinen, først som villrein og ettervert som tamdyr, har på flere måter formet kulturlandskapet i Finnmark. I den første tida med tamreindrift drev folk en mer intensiv reindrift med små flokker som også ble melket. En slik intensiv drift har mange steder skapt varige endringer i vegetasjonen. Spor etter denne driftsformen kan sees i kulturlandskapet som avgrensede grønne enger der reinen har beitet og gjødslet intensivt i den perioden den ble melket.

Moderne tamreindrift medfører en relativt høy grad av beiteutnyttelse. I områder med stort beitepress og mye trakk er vegetasjonen borte og en ser tendenser til jorderosjon.

## FISKE

Nærhet til rike fiskefelt, gode landingsforhold, ly for vær og vind og muligheter for jordbruk til eget bruk har vært avgjørende for lokaliseringen av bosetningen langs kysten. Mens fjorbosetningen oftest var spredt, bodde folk

langs kysten mer samlet i fiskeværerne. Noen av værene er i dag avfolket, og ofte finner en fritidshytter på de gamle bostedene. Mange av fiskeværerne er imidlertid fremdeles levende, med kaier, sjøbruk og hjeller i full drift.

Bryggeanlegg i Honningsvåg, Nordkapp kommune. (Foto: Arvid Sveen)







Moderne jordbruksdrift der jordene henger sammen i store teiger, Guovdageainnu suohkan/Kautokeino kommune. (Foto: Arvid Sveen)

## JORDBRUK

I Finnmark finner vi svært lite landbruksbebyggelse fra tida før 2. verdenskrig. Dette skyldes at stort sett all bebyggelse i fylket ble brent under krigen. Gjenreisningsbebyggelsen er typisk for Finnmark. Arkitekturen er enkel, og husene er bygget etter standardtegninger. Mye av gjenreisningsbebyggelsen er modernisert og påbygd slik at den ikke alltid er like typisk og lett gjenkjennelig.

Kyst- og fjordbygdene i Finnmark har tradisjon for hagebruk. Den typiske hagen besto av et område anlagt på sørsida av boligen, som oftest inngjerdet med stakittgjerde. I hagen vokste trær og stauder, og her ble det også dyrket en del matnyttige vekster som poteter og grønnsaker.

Dagens moderne jordbruk i Finnmark er preget av intensiv drift i de største jordbruksområdene. Gamle gårdsbygninger er erstattet med nye, moderne bygninger. Det dyrkede arealet ligger i større, sammenhengende teiger. Intensiv drift har imidlertid ført til at det mangfoldet av ulike kulturelle elementer som finnes i Finnmarks kulturlandskap, er blitt borte mange steder. Den nye driftsformen har også hatt innvirkning på plantesammensetningen ved at artsrikdommen er blitt fattigere.

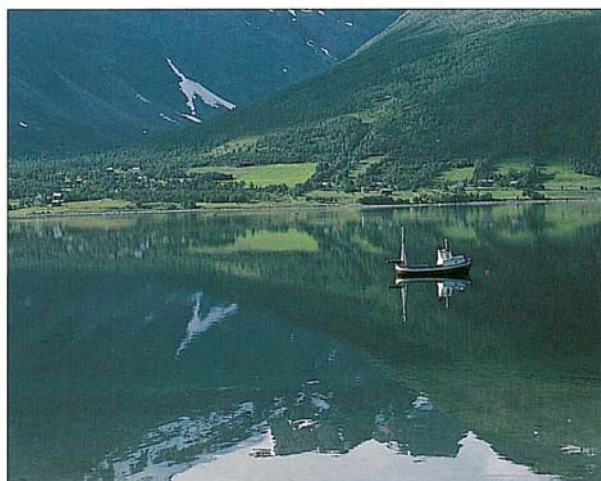
Andre trekk med jordbrukets kulturlandskap i Finnmark er brakklegging og gjengroing. Åpne dyrkede arealer går sakte tilbake til naturtilstand, og gårdsbebygg-

elsen forfaller. Tidligere eng og åker bygges også ned av hus til boliger og andre formål. Vegetasjonen langs kanter, belter, åkerholmer og langs våtmark og bekkeløp gir et særegent preg på landskapet, og trenger å bli tatt vare på for ikke å bli borte. Det samme gjelder gamle slåtteenger, beitemarker og gressvoller.

Den typiske norske og finske gården er bygget rundt et geometrisk tun, med et markant skille mellom utmark og innmark. Gården viser jordbrukets erobring av naturen, og det firkantete tunet er sammen med innmarka med på å markere dette.

Den opprinnelige samiske gården skiller seg fra denne ved at bygningene aldri er lagt rundt et geometrisk formet tun. Utmarka er viktig, og bygningenes funksjon har mye å si for plasseringen. Husene er lagt der de tilpasser seg terrenget og viser tilhørighet til utmarka og bruken av de forskjellige utmarksressursene. Den samiske gården gir uttrykk for en blanding av den nomadiske og den bofaste livsformen. Samhandlingen med flyttsamene var viktig for de fastboende, og dette viser seg i bygningenes plassering og de innretningene som finnes på gården. Husenes plassering viser et samspill med naturen, og ikke til en utestengning av den, slik som den norske gården gjør.

Bygd med små jordbruksarealer adskilt av naturlig vegetasjon, Langfjord, Alta kommune. (Foto: Arvid Sveen)



Samisk innlandsgård, Heammogieddi, Guovdageainnu suohkan/Kautokeino kommune.

(Foto: Audhild Schanche/Samisk kulturminneråd)







Dagbrudd i Bjørnevatn, A/S Syd-Varanger gruver, Sør-Varanger kommune.  
(Foto: Arvid Sveen)



Det hellige fjellet Haldi i Kårásjoga gielda/Karasjok kommune.  
(Foto: Arvid Sveen)

## BERGVERK

Ulike typer bergverksdrift har også satt tydelige spor etter seg i Finnmarksnaturen. Den største og mest kjente bedriften er A/S Sydvaranger som fra 1906 tok ut magnetitt i Bjørnevatn. Produksjonen er nå lagt ned, men dype dagbrudd som strekker seg over ei mil innover Pasvikkdalen, forteller ettertiden om nitti års intens aktivitet.

Finnmark har flere nedlagte kobbergruver, som i Kåfjord, Repparfjord og Biddjovággi. De store endringene i naturen trer ikke så tydelig fram her, gruvene er skjult under jorda.

Uttak av stein har også satt sine spor. Vest-Finnmark har flere store skiferbrudd. I de senere årene er det tatt ut granitt "Arctic blue" i Bugøynes og "Masikvartsitt" i Kautokeino-området. Det som i dag synes som avlepte årer i fjellet, vil om noen år være omskapt til åpne steinbrudd med skarpe kanter og store stup. Dette er også en del av kulturlandskapet i Finnmark.

## LANDSKAP OG MYTER

Kulturlandskapet inneholder også trekk som er naturens verk, men som mennesker har tillagt en kulturell mening gjennom trosforestillinger, sagn og tradisjoner. I den gamle samiske religionen var det knyttet religiøse forestillinger til utvalgte steder og naturformasjoner. Naturkreftene hadde en viktig plass i det åndelige livet, og de skulle behandles med respekt og ærbødighet. Stedsnavn som forteller om helligdommer og offersteder kan inneholde leddene sieidi og hálde (hellig stein og hellig fjell), eller f.eks. áhkku, gánda og nieida (eldre kvinne, gutt og jente). Også navn som inneholder noaidi (sjaman) og stáallo ("ond kraft", en jette, samisk eventyrskikkelse), forteller om magiske krefter. Andre samiske stedsnavn er knyttet til næringsaktiviteter, gammel bebyggelse, reinflokkenes bevegelser og historiske hendelser.

Samisk offerplass, Guovdageainnu suohkan/Kautokeino kommune.  
(Foto: Arvid Sveen)





#### LOVER OG VIRKEMIDLER:

Sikring og vedlikehold av kulturlandskapet skjer best i frivillighet og ved samarbeid mellom ulike grupper. Det kan likevel være nødvendig å benytte lovverket for å ta vare på spesielle kulturlandskap. Plan- og bygningsloven er kommunens viktigste virkemiddel. I tillegg kan kulturminneloven og naturvernloven benyttes.

#### TILSKOTTSORDNINGER:

##### FYLKESMANNENS LANDBRUKSAVDELING:

- For gårdsbruk i drift gis det areal- og kulturlandskapstillegg for grovfôrproduksjon.
- Det gis spesielle skjøtselstilskott til tiltak i jordbrukets kulturlandskap for bevaring av biologisk mangfold, kulturmark og kulturminner. Det gis også tilskott til tiltak som fremmer tilgjengeligheten til kulturminner.
- Tilskott til endret jordarbeiding.
- Investeringsstøtte gis til miljøtiltak i jordbruket, herunder leplanting og anlegg av vegetasjonssoner. Til økologiske rensetiltak gis tilskott til anlegg av våtmarker og fangdammer.
- Tilskott til restaurering av fredete og verneverdige bygninger i landbruket.
- Midler til bygdeutvikling (BU-midler) som skal bidra til å skape næringsvirksomhet og fellestiltak i lokalsamfunnet.

##### FYLKESMANNENS MILJØVERNAVDELING:

- Tilskottsordninger til naturforvaltningstiltak, bl.a.:
  - Tilrettelegging i friluftsområder
  - Aksjon Vannmiljø kan gi tilskott til restaurering og vedlikehold av kulturminner langs vassdrag og sjøområder
- Miljøvernmyndighetenes tilskott til tiltak som ivaretar biologisk mangfold innenfor særlig viktige arealer i kulturlandskapet (bl.a. til opprettholdelse av drift/driftsform, skjøtsel og vedlikehold, restaurering og etablering).

Tilskott gis først og fremst til arealer som ikke dekkes av landbrukets virkemidler, og er uavhengige av gårdsdrift, eiendomsforhold og eiers inntekt m.v.

##### FYLKESKOMMUNEN:

- Tilskottsordninger til restaurering av fredete og verneverdige hus.
- Tilskott til tilrettelegging for infrastruktur og trivsel i kommunesentra som ledd i den generelle utviklingsprosessen i kommunene.
- Tilskott til kystutvikling.
- Spillemidler til turstier, turveier og skiløyper.

#### FOR NÆRMERE INFORMASJON OG OPPLYSNINGER:

Fylkesmannens landbruksavdeling,  
Statens Hus, 9800 VADSØ, tlf: 78 95 03 00

Fylkesmannens miljøvernavdeling,  
Statens Hus, 9800 VADSØ, tlf: 78 95 03 00

Finnmark fylkeskommune,  
v/Fylkeskonservatoren eller v/Utbyggingsetaten,  
Henry Karlsens plass 1, 9800 VADSØ, tlf: 78 95 06 00

Sámi kulturmuitturáddi, Finnmarku/  
Samisk kulturminneråd, Finnmark,  
Postboks 103, 9820 VARANGERBOTN, tlf: 78 95 91 80

Forsidebilde: Kulturlandskap fra Kvalsund. (Foto: Arvid Sveen)  
Brosjyren er utarbeidet av: Fylkesgruppa for kulturlandskapsarbeid, med representanter fra Fylkesmannens landbruksavdeling, Fylkesmannens miljøvernavdeling, Finnmark fylkeskommune v/fylkeskonservatoren og Samisk kulturminneråd.  
Økonomisk støtte: Fylkesmannens landbruksavdeling  
Layout: Arvid Sveen  
Grafisk produksjon: Trykkforum Finnmark AS

Rester etter typisk kystbosetting, Makkaur, Båtsfjord kommune.

(Foto: Arvid Sveen)

